

## Uma reflexão sobre a conservação do acervo bibliográfico de uma Instituição de Ensino Superior – IES.

<sup>1</sup>Instituto Federal de Educação, Ciência e Tecnologia de São Paulo – Campus Cubatão. e-mail: pedrohds7@gmail.com

<sup>2</sup>Instituto Federal de Educação, Ciência e Tecnologia de São Paulo – Campus Cubatão. e-mail: dantas.emilaine@ifsp.edu.br

<sup>3</sup>Instituto Federal de Educação, Ciência e Tecnologia de São Paulo – Campus Cubatão. e-mail: jeannasantoss@yahoo.com

**Resumo:** Neste artigo, apresentaremos argumentos e pesquisas, correlacionando a importância da Biblioteca na vida acadêmica de um estudante. As estatísticas em relação à pesquisa realizada com alunos das turmas de Análise e Desenvolvimento de Sistemas (ADS), Ensino Médio (EM), Educação de Jovens e Adultos (EJA) e Sistemas de Automação Industrial (SAI) de nossa Instituição de Ensino Superior – IES, através de questionário, com perguntas relacionadas, quanto a observação e ponto de vista deles em questão ao acervo, espaço físico e disponibilidade de livros, que levam a discutir sobre as necessidades dos alunos referente a biblioteca e também para entender melhor o seu funcionamento, estrutura física, quadro de funcionários e o próprio acervo físico e virtual.

**Palavras-chave:** acervo. acesso. biblioteca. estudante.

**Linha Temática:** Ensino e Aprendizagem (EA).

### 1 Introdução

Com base no ensino da disciplina de estatística, foi proposto em sala de aula, uma pesquisa em grupo (três integrantes) cujo objetivo era de criar um tema e a partir do mesmo, analisar e extrair dados de alguma população que compartilhasse das mesmas características para fazer a aplicabilidade na prática dos conteúdos teóricos aplicados em sala de aula no período do primeiro semestre de 2018.

O trabalho “Uma reflexão sobre a conservação do acervo bibliográfico de uma IES”, tem como o objetivo, saber com qual frequência os alunos do Campus Cubatão acessam o acervo bibliográfico durante o período anual do seu curso, e se o mesmo – acervo – é suficiente para suas pesquisas e estudos. As informações fornecidas pela Bibliotecária, foi de suma importância para este trabalho.

Para que se obtivesse uma expressiva base na pesquisa, foi recolhido amostras de diferentes classes e semestres em conjunto.

O Campus possui atualmente uma biblioteca física com as seguintes características:

- Sala principal climatizada com acesso a WiFi, dois (2) computadores e uma impressora para uso interno;
- Acervo com aproximadamente 8.000 exemplares, sendo 85% com livros técnicos, sendo que o exemplar 1 não sai para empréstimo, apenas para consulta na biblioteca.

Quanto a estrutura física, a disponibilidade é de:

- Oito (8) computadores com acesso à internet;
- Seis (6) mesas redondas;
- 32 cadeiras;
- Um (1) televisor de 32 polegadas;
- Um (1) computador com acesso à base de dados do acervo;
- Estantes distribuídas por assuntos;
- Sistema informatizado, com rastreabilidade de cada exemplar;
- Sala de estudos composta de 12 cadeiras, 02 computadores.

Além da biblioteca física, o Campus possui também as bibliotecas virtuais Pergamum e a Pearson: Modelo para usuário (aluno), onde o mesmo realiza a pesquisa através (filtro por palavra/autor/assunto), nisso o software libera a localização através de uma ficha com número de classificação que remete a estante onde o mesmo está localizado. Ambas podem ser acessadas diretamente pelo SUAP - Sistema Unificado de Administração Pública – ou pela barra de pesquisa do Google. É importante esclarecer que a biblioteca Pergamum foi desenvolvida para as Instituições/Universidades Federais. Devido a isso, o aluno pode renovar seus livros e agenda-los (caso esteja com terceiro) diretamente nesse sistema.

A parte administrativa é composta por duas bibliotecárias (2), três (3) funcionários que exercem suas funções em horários diferenciados, sendo que um deles está cursando especialização.

## **2 Objetivo da Pesquisa**

O tema “Uma reflexão sobre a conservação do acervo bibliográfico de um Ambiente Escolar, foi escolhido com a finalidade de avaliar a quantidade de empréstimos feitos pelos discentes do Campus. O objetivo principal do trabalho é determinar qual o grau de interesse dos alunos pelo acervo presente na escola, e concluir se os mesmos se interessam por literatura ou se fazem uso dos livros técnicos que o Campus tem em disponibilidade para ampliar seus conhecimentos. A pesquisa pôde também qualificar a biblioteca e mostrar como ela é fundamental na vida acadêmica de qualquer discente. É importante compreender que o acervo é essencial aos alunos e professores quando se fala em pesquisa e lazer, uma vez que, os próprios podem ter acesso desde aos livros mais complexos aos literários.

## **3 Todos os livros especificados na grade, estão no acervo?**

Segundo a bibliotecária, o acervo conta com todos os livros descritos na grade dos cursos que o campus oferece. Além disso, ela também discursou como a frequência dos alunos no espaço é alta durante o fim dos bimestres e semestres. Ela acredita que as provas aplicadas pelos docentes e o espaço da biblioteca e disponibilidade dos computadores é o principal fator das visitas.

## **4 Devoluções**

Há mais ou menos um ano e meio, a escola disponibilizou a Biblioteca Pergamum. Como já dito anteriormente, ela possui todos os livros da grade de cada curso uma vez que, é sistema de gerenciamento de acervo. Quando o aluno é cadastrado no Sistema Unificado de Administração Pública (SUAP) pela instituição, o mesmo possui acesso a todos esses arquivos. Ao fazer um empréstimo na biblioteca da escola presencialmente, uma mensagem eletrônica chega ao usuário com o intuito de reafirmar que o empréstimo foi realizado com êxito. Quando o tempo de devolução chega, o sistema alerta o usuário - com um dia de antecedência - que o mesmo devolva o livro em prazo e não corra o risco de ficar com multa. Por esse motivo, a os alunos cumprem o prazo corretamente.

## **5 Coleta de Dados**

A pesquisa com os alunos foi realizada durante o mês de maio no Campus Cubatão nas turmas de ADS 571, TURISMO 471, EJA 471, SAI 671, e Ensino Médio 418.

Para isso, foi fundamental distribuir questionários em pelo menos uma ou duas turmas por curso.

Em relação à lista de visitantes na biblioteca, a Instituição possui um simples sistema com sensores que conta a quantidade de vezes que algum aluno entra no acervo, independentemente da pessoa. Claro que uma pequena porcentagem é retirada desse total, uma vez que, há pessoas que visitam a biblioteca mais de uma vez por dia e em poucas horas.

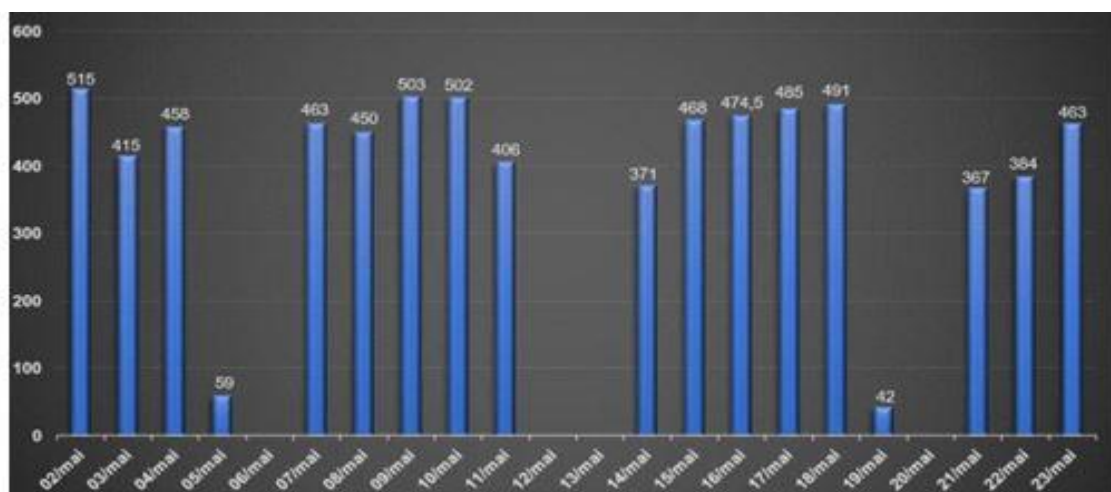
A partir do total de visitantes mensais, pode-se fazer uma breve comparação ao valor máximo de alunos do Campus Cubatão e assim, ter a noção se os alunos frequentam a biblioteca em grande massa. Em média, o uso do acervo bibliotecário é de 80%. Nota-se que as turmas do Ensino Médio são as que mais se interessam e acessam o acervo. O principal motivo, é o tempo longo de curso, os alunos ser em maior número e disciplinas.

A satisfação dos alunos com a biblioteca também foi calculada através do questionário e com a participação e opiniões dos bibliotecários.

Tabela 1 – Tabela de Frequência por Turma.

Cursos	Frequência da biblioteca	Frequência de empréstimo de livros	Satisfação com disponibilidade do acervo	Satisfação com conservação
ADS	90%	85%	40%	20%
TURISMO	75%	84%	55%	40%
SAI	80%	96%	70%	39%
EJA	72%	82%	50%	50%
E. MÉDIO	95%	91%	39%	47%
OUTROS	70%	87%	27%	22%
MÉDIA	80,39%	87,5%	46,8%	36,3%

Fonte: Autoria Própria.



odo que antecedem as provas, há um aumento do fluxo de alunos na biblioteca consideravelmente. Períodos em branco, consideramos sábado, domingo e feriado.

C

om  
ess  
es  
dad  
os,  
pod  
em  
os  
con  
clui  
r  
que  
no  
perí

Figura 1: Total de alunos que utilizaram a biblioteca durante o mês de maio

Fonte: Autoria Própria.

Os Dados da figura acima (FIGURA 1) foram extraídos do sensor de presença da biblioteca. Todos os dados se refere ao mês de maio, na primeira coluna temos a quantidade de pessoas que entram e saíram da biblioteca em maio. Já na segunda coluna, temos a quantidade aproximada de pessoas, pegamos o número total e dividimos por dois (2) para termos um número aproximado.

## **6 CONCLUSÕES**

Este trabalho foi realizado também com o intuito de divulgar os serviços (espaço e a disponibilidade do acervo) oferecidos pela nossa Biblioteca, tanto aos alunos dessa Instituição de Ensino Superior, quanto para a comunidade externa. Enfatizamos que, em nenhum momento este trabalho visa julgar ou avaliar a Biblioteca no geral. Almejamos dar continuidade na pesquisa, a fim de conseguirmos o maior número de respostas do restante dos alunos de nosso Campus.

## **REFERÊNCIAS**

BUSSAB, W.O.; MORETTIN,P.A.(2005). **Estatística Básica**. 5 Ed. SARAIVA 218 P.PINHO. JC., Bastes, D.M (2000).Mixed – Effects Models in S and S-Plus.1.ed.Springer 526p. Goldstein, H.(2003).Multilevel Stastical Models.3.ed, Arnold. 253p.

GIAMPAOLI, V.; MAGALHÃES, M.N; FONSECA, F. C. e ANOROZO, N.F., Relatório de análise estatística sobre o projeto; "**Avaliação e pesquisa; Investigando as dificuldades em matemática no Ensino Fundamental da Rede Municipal da cidade de São Paulo -2ª fase**". São Paulo, IME-USP, 2008.(RAE - CEA - 08P27)